

# BIOLAN



70570400

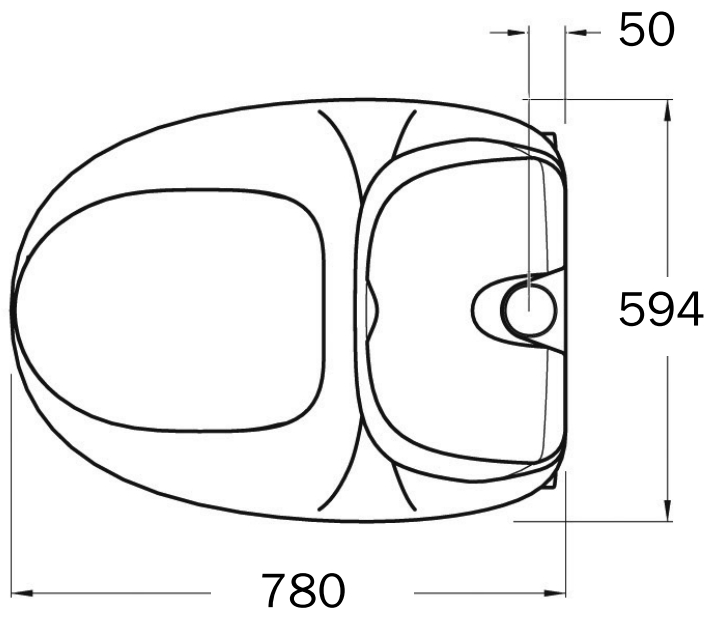
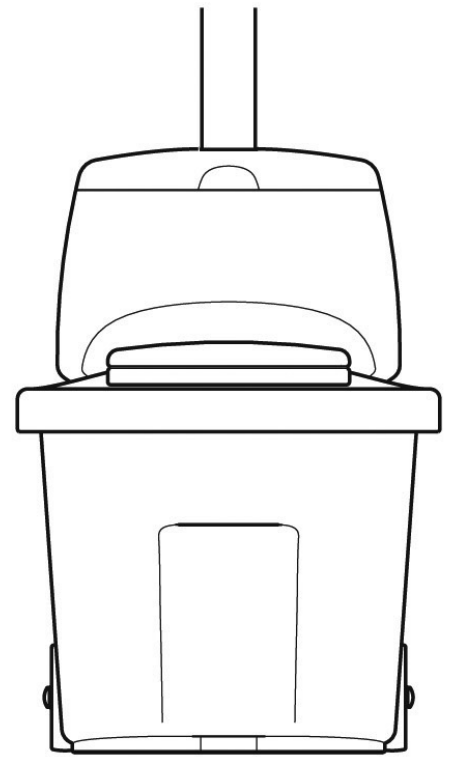
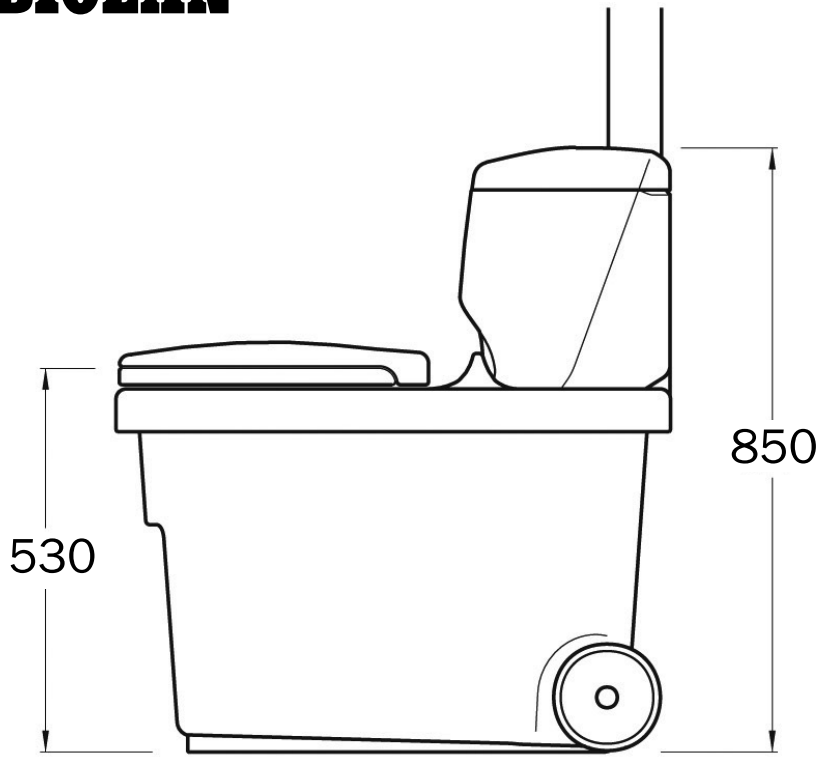
## KUIVKÄIMLA

*Paigaldus-, kasutus- ja hooldusjuhend*

102011

**ET**

**BIOLAN®**



# BIOLAN

## KUIVKÄIMLA

### Paigaldus-, kasutus- ja hooldusjuhend

**Biolani Kuivkäimla on pörandapinnale paigaldatav käimlaseade kasutamiseks 1–6 inimesele. Käimla ei vaja toimimiseks vett ega elektrit, piisab sidusaine kasutamisest.**

### Sisukord

Osade loend	ET-2
1. Projekteerimine ja paigaldamine	ET-3
1.1 Kuivkäimla paigaldamine käimlaruumi	ET-3
1.2 Ventilatsioonitoru paigaldamine	ET-3
1.3 Imbvedeliku ärajuhtimine	ET-3
2. Kuivkäimla kasutamine ja hooldamine	ET-4
2.1 Enne kasutuselevõttu	ET-4
2.2 Sidusaine kasutamine	ET-4
2.3 Käimla aastaringne kasutamine	ET-4
2.4 Käimla tühjendamine (Pildid 2 ja 3))	ET-4
2.5 Vedelikupaagi tühjendamine	ET-4
2.6 Kuivkäimla puhastamine	ET-4
3. Võimalikud probleemolukorrad	ET-5
3.1 Lõhnad ja niiskus	ET-5
3.2 Putukad	ET-5
4. Käimlajäätmete kompostimine	ET-5
5. Toote hävitamine	ET-5
Biolani tarvikud	ET-6
Garantii	ET-6



ET

### Mõõtmed

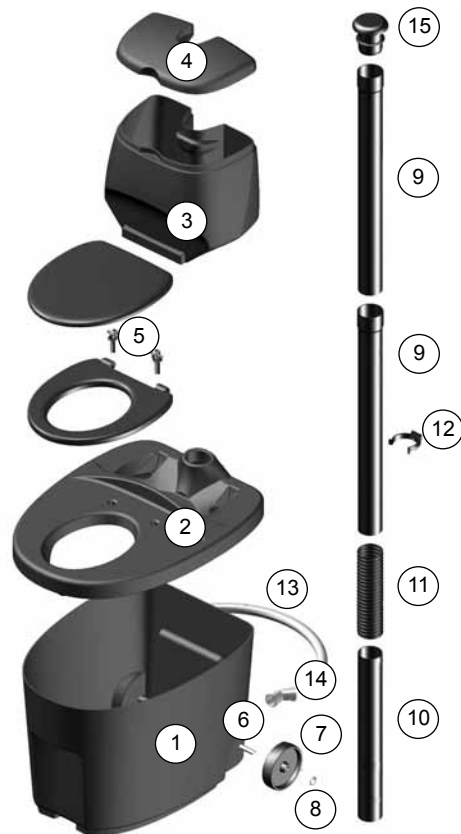
mõõtmed (kõrgus x laius x sügavus)	85 × 60 × 78 cm
mass	u 15 kg
istme kõrgus	53 cm
jäätmemaht	u 140 liitrit
sidusainemaht	33 liitrit
ventilatsioonitoru läbimõõt	75 mm
vedeliku äravoolutoru läbimõõt	32 mm
vedeliku äravoolutoru pikkus	885 mm
materjal	läbivärvitud polüeteenplast
muu	soojustatud prill-laud

## Osade loend

Osa	Nimetus	Osa nr	Materjal
1	Käimlamahuti	17704010	PE
2	Kaas	17704150	PE
3	Sidusaine anum	17704160	PE
4	Sidusaine anuma kaas	17704170	PE
5	Soojustatud prill-laud, hingetapid, 2 tk *	70578500	EPP
6	Võll	21704190	Teras
7	Ratas	18704060	PE
8	Lukustusrõngas	20070003	roostevaba teras
9	Ventilatsioonitoru 750 mm	28704030	PE
10	Ventilatsioonitoru 600 mm	28704040	PE
11	Elastne ventilatsioonitoru	19704020	PE
12	Toruklamber	18704050	PE
13	Vedeliku äravoolutoru	28704080	PE
14	Nurkmuhv	28707090	PE
15	Ventilatsioonitoru kate	18710250	PE

Kuivkäimla juurde kuuluvad lisaks koostejoonisel näidatule veel:

	Soome-/rootsikeelne kasutusjuhend	27704130	Paber
	Doseerimiskopp	18704100	PE
	10-keelne kasutusjuhend (ainult koos eksporttoodetega)	27704135	Paber
	Biolani Komposti- ja Käimlaturvas, 40 l	70562100	Pakend: PE



# 1. Projekteerimine ja paigaldamine

Biolani Kuivkäimla ehitamisel ja paigaldamisel pidage muu hulgas silmas, et selle kasutamiseks ja hooldamiseks tuleb jätta piisavalt ruumi ning ventilatsioonitoru tuleb juhtida sirgelt üles katuseharjast kõrgemale. Koguge imbedelik taaskasutuseks kinnisesse mahutisse, aurustage aurustamisanumas või töödelge seda Biolani filtris Suotis (Tarvikud lk ET-6). Kavandage ka käimla tahkete jäätmete järelkäitus ja valige käimlale sobiv asukoht, et seda oleks hõlbus hooldada.

## Tehnilised andmed

- pikkus 78 cm, laius 59,4 cm
- istme kõrgus 53 cm
- kõrgus 85 cm
- mass umbes 15 kg
- maht umbes 140 l
- ventilatsioonitoru välisläbimõõt 75 mm
- vedeliku äravoolutoru välisläbimõõt 32 mm

### 1.1 Kuivkäimla paigaldamine käimlaruumi

Asetage kuivkäimla horisontaalselt põrandapinnale. Arvestage seadme asukohta valides kliimaseadme paigaldamise ja vedeliku äravoolu korraldamise vajadust ning hooldamiseks vajalikku ruumi (koostejoonis lk ET-2 ja paigaldusnäited lk ET-5).

### 1.2 Ventilatsioonitoru paigaldamine

Juhtige ventilatsioonitoru käimlaseadmest sirgelt üles katuseharjast kõrgemale. Käänakud ventilatsioonitorus takistavad loomulikku õhurõhkude erinevusel põhinevat ventilatsiooni ja põhjustavad seega lõhnaprobleeme. Monteerige ventilatsioonitoru 4. leheküljel asuva koostejoonise järgi kokku ja tihendage läbiviik katusest sobiva tihendiga. Pikendage vajaduse korral ventilatsioonitoru Ø 75 mm kanalisatsioonitoruga või käimla varuosadena müüdavate toruosadega.

Keerulisemates paigaldustingimustes või kui paigaldate käimla siseruumidesse, soovime tuulutust tõhustada spetsiaalse Biolani Väljatõmbeventilaatori või Biolani Tuuleventilaatoriga. Ventilaatori võite hankida lisatarvikuna ja selle võib vajaduse korral paigaldada ka hiljem (Tarvikud lk ET-6.).



Elastset ventilatsioonitoru (osa 11) on kõige hõlpsam paigaldada soojas keskkonnas, kasutades venitamiseks kruvikeerajat. Vajaduse korral võib pindu nt nõudepesuvahendiga libestada.

### 1.3 Imbedeliku ärajuhtimine

Juhtige imbedelik käimlast vedelikumahutisse, aurustusanumasse või filtrisse Suotis. Äravoolu paigaldades tuleb tagada piisav kalle, et vedelik voolaks kogu äravoolu pikkuses vabalt allapoole. Tehke läbiviik vastavalt vajadusele kanalisatsiooniavana, toruläbiviiguna läbi seina või põrand.

Käimlaseadme vedelikuvooliku läbimõõt on 32 mm. Vedeliku ärajuhtimiseks sobivad Ø 32 mm kanalisatsioonitoru osad või voolik. Toru või vooliku ühenduskohdades on soovitatav kasutada ühendusmuhvi. Arvestage toru paigaldades ning kanistrile või töötusseadmele asukohta valides ja seda soojustades ka talvise kasutamise võimalust.

Kui juhite vedeliku aurustusanumasse, ehitage selle kohale varikatus. Kasutage anumast lõhnade neutraliseerimiseks Biolani Põhiturvast (Tarvikud lk ET-6.).



Käänakud ventilatsioonitorus takistavad loomulikku õhurõhkude erinevusel põhinevat ventilatsiooni ja põhjustavad seega lõhnaprobleeme.

Ärge juhtige toitaineid sisaldavaid vedelikke käimlast otse maapinda, sest need koormavad pinnase paikset toitaineid üle.

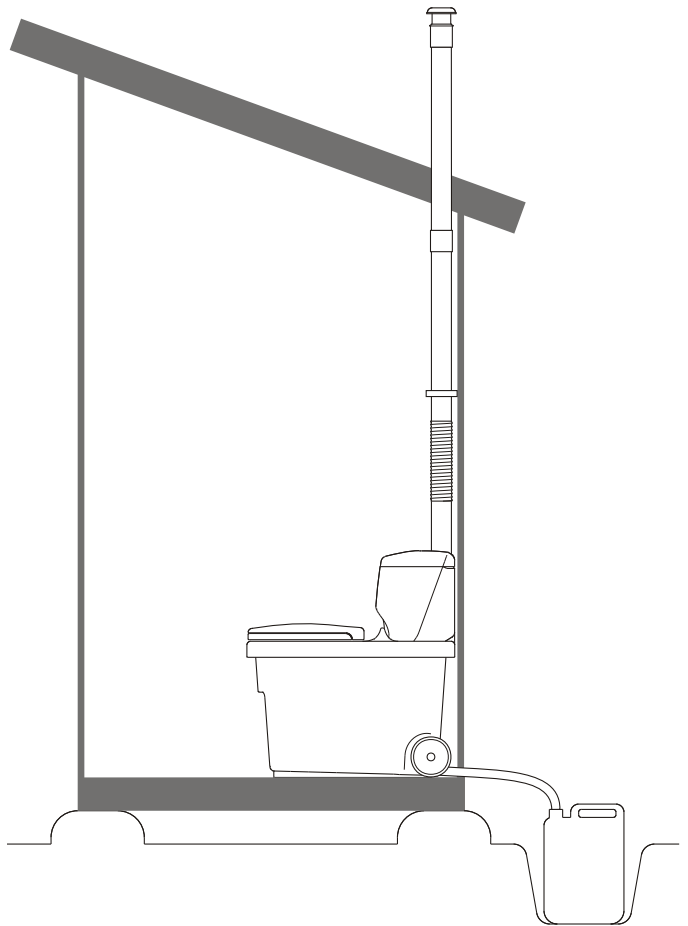


#### Mis on imbedelik?

Kuivkäimla põhjas eraldatud, käimlajäätmetesse mitteimibunud üleliigset vedelikku nimetatakse imbedelikuks. Vedelik on toitainerikas, kuid sisaldab mikroobe. Seepärast on soovitatav lasta vedelikul vähemalt aasta seista, enne kui seda väetisena kasutatakse. Imbedelik on ka hea aia-komposti erguti.

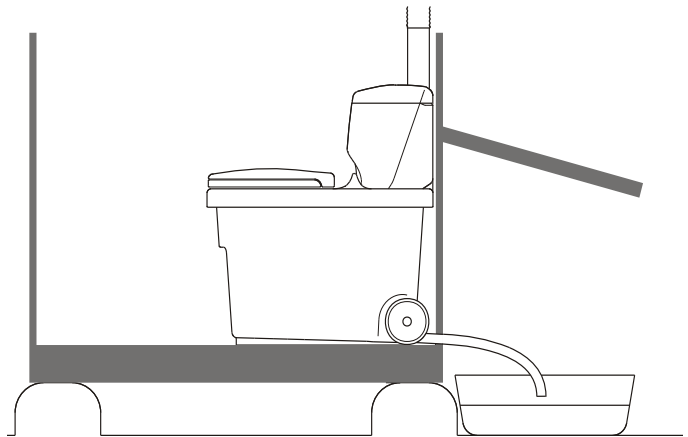
## Vedeliku kogumismahutiga paigaldusnäide

Joonis on suunav



## Aurustumisanumaga paigaldusnäide

Joonis on suunav



ET

## 2. Kuivkäimla kasutamine ja hooldamine

Kasutage ja hooldage kuivkäimlat antud juhiste kohaselt. Siis on meeldiv käimlat kasutada ja hooldada.

Kuivkäimla on mõeldud kompostitavate käimlajäätmete jaoks, niisiis võib sellesse visata ka WC-paberit. Ärge visake käimlasse midagi sellist, mis raskendab käimlajäätmete järelkäitlemist, näiteks:

- prahti, hügieenisidemeid
- kemikaale, lupja
- pesuvahendeid, pesuvett
- tuletikke, tuhka, suitsukonisid

### 2.1 Enne kasutuselevõttu

Puistake käimlaanuma põhja umbes viie sentimeetri paksune kiht Biolani Komposti- ja Käimlaturvast. Täitke äravõetav sidusaineanum (osa 3) sidusainega.

### 2.2 Sidusaine kasutamine

Lisage pärast iga käimla kasutuskorda 2–5 dl sidusainet (pilt 1). Sobiva sidusaine kasutamine on käimla toimivuse seisukohast esmatähtis. Sidusainena soovitatakse kasutada Biolani Komposti- ja Käimlaturvast. Komposti- ja Käimlaturvast seob tõhusalt lõhnu ja hoiab massi õhulisena.

### 2.3 Käimla aastaringne kasutamine

Sooja ruumi paigaldatud käimlat võite kasutada aasta ringi. Sel juhul arvestage käimlat paigaldades kliimaseadme paigaldamise võimalust ja vedeliku äravoolutorustiku soojustamise vajadust külmades ruumides. Jälgige ka vedelikutoru kalde piisavust, et vedelik torus ei jäätuks.

Külma ruumi paigaldatud käimla võib talvel jäätuda. Käimla on valmistatud külmakindlast materjalidest, seepärast jäätumine seda ei kahjusta. Ka külmas ruumis asuvat käimlat võib talviti aeg-ajalt kasutada. Tühjendage vedelikumahuti, enne kui vedelik selles jäätub.

Kui kogute vedelikku kanistrisse, tühjendage see sügisel, et vältida jäätmisest tekkida võivaid kahjustusi. Kui sidusainemahutis olev sidusaine on niiske, võib see talvel jäätuda. Hoidke sidusainet talvise kasutamise tarbeks soojas ruumis.

### 2.4 Käimla tühjendamine (Pildid 2 ja 3)

1. Võtke ventilatsioonitoru (osa 10) kaane küljest lahti ja tõstke sidusaineanum (osa 3) kõrvale.
2. Pöörake nurkmuhv (osa 14) üles ja võtke lahti vedeliku äravoolutoru (osa 13).
3. Viige anum tühjenduskohta. Anuma kesta küljes on ees ja taga san-gad.

### 2.5 Vedelikupaagi tühjendamine

Tühjendage imbvedeliku kanistrit vastavalt vajadusele, kuid vähemalt kord aastas. Kasutage toitainerikast imbvedelikku kompostile lämmastikuallikana. See tõhustab märgatavalt toitainetevaese ja süsinikku sisaldava aiakomposti kõdunemist.

Võite imbvedelikku kasutada ka õues ja aias kasvavate ilutaimede väetamiseks. Ohutu lahjendusaste on 1 : 5. Võite kasutada ka lahjendamata imbvedelikku, kuid siis tuleb pinnas pärast väetamist korralikult läbi kasta, et vältida lehtede põletusi.

Väetada ei soovitata sügisel, sest see võib häirida mitmeaastaste taimede talveks valmistumist. Soovitatav on lasta imbvedelikul enne kasutamist umbes kaks aastat seista. Selle aja kestel surevad vedelikus sisalduvad väljaheidetest pärinevad bakterid.

### 2.6 Kuivkäimla puhastamine

Kuivkäimla plastosi ja istmerõngast võib pesta kõikide tavaliste koduste pesuainetega. Äravoolutoru (osa 13) tuleb üks kord aastas kontrollida ja vajaduse korral puhastada. Käimlamahutit ei ole vaja pärast tühjendamist puhastada.



1. Sidusaine lisamine.



2. Vedeliku äravoolutoru lahtiühendamine



3. Mahuti tühjendamine

### 3. Võimalikud probleemolukorrad

#### 3.1 Lõhnad ja niiskus

Õigesti paigaldatud ja nõuetekohaselt kasutatavas kuivkäimlas lõhna-probleeme ei esine. Kui lõhnaprobleeme esineb, veenduge, et:

- käimlaseadmest väljuv ventilatsioonitoru on juhitud sirgelt üles katuseharjast kõrgemale. Kui ventilatsioonitoru ei ole juhitud sirgelt üles või ei ulatu katuseharjast kõrgemale, kõrvaldage ventilatsioonitoru paigaldusvead või tõhustage ventilatsiooni spetsiaalse Biolani Väljatõmbeventilaatori või Biolani Tuuleventilaatoriga (Tarvikud lk ET-6).
- käimla vedeliku äravoolutoru ei ole ummistunud ja vedelik saab kogu toru pikkuses vabalt allapoole voolata.
- sidusainena on kasutatud Biolani Komposti- ja Käimlaturvast (Tarvikud lk ET-6). Näiteks turba ja saepuru segu või muu peeneteralise sidusaine kasutamisel tekib oht, et kompostimass tiheneb liigselt.

#### 3.2 Putukad

Enamasti on kompostkäimlas tegemist väikeste kõdusääsklaste, leina-sääsklaste, sookärblaste või puuviljakärbestega. Nende pisikärblaste vastu ei aita komposti katmine kärbsevõrguga. Kui komposti sisse tekivad kärbsed:

- veenduge, et sidusainena on kasutatud Biolani Komposti- ja Käimlaturvast (Tarvikud lk ET-6). Mõni sidusaine, näiteks värske lehtpuuha-ke, meelitab komposti kärbsed. Komposti- ja Käimlaturbas sisalduv männikoor seevastu peletab kärbsed.
- lisage komposti pinnale ohtralt sidusainet.
- hävitage käimlaruumis lendavad putukad pihustatava tõrjevahendiga, mille toimeaine on püretriin. Küsige tõrjevahendit valides nõu aianduskauplusest. Korrake tõrjet paaripäevaste vaheaegadega, et häviksid ka munadest ja vastsetest arenenud uued kärbseõlvkonnad. Tehke tõrjet seni, kuni lendavaid putukaid ei ole enam näha.
- veenduge, et käimlaseadmest väljuv ventilatsioonitoru on juhitud sirgelt üles katuseharjast kõrgemale. Kui ventilatsioonitoru ei ole juhitud sirgelt üles või ei ulatu katuseharjast kõrgemale, kõrvaldage ventilatsioonitoru paigaldusvead või tõhustage ventilatsiooni spetsiaalse Biolani Väljatõmbeventilaatori või Biolani Tuuleventilaatoriga (Tarvikud lk ET-6).
- vajaduse korral tühjendage ja peske käimla.

### 4. Käimlajäätmete kompostimine

Kuivkäimlast tühjendatud jäätmete komposteerumise sõltub sellest, kui kaua on jäätmed jõudnud käimlas komposteeruda. Üldiselt tuleb massi enne taaskasutamist kompostida.


Võite kompostida käimlajäätmeid eraldi, koos aia- või olmebiojäätmetega. Järgige kompostides kohalikke jäätmekäitlusnõudeid, valige kompostri asukoht ohutus kauguses naabritest, kaevudest ja veekogudest.

Kompostida tuleb nii, et kompostist ei valguks vedelikke pinnasesse. Kompostriks sobivad hästi Biolani Aiakomposter või Biolani Maastiku-komposter Kivi (Tarvikud lk 6). Hügieeni tagamiseks tuleb käimlajäätmeid enne söödavate taimede väetamiseks kasutamist vähemalt üks aasta kompostida. Ilutaimede väetamiseks on piisav kompostimisae- g umbes pool aastat. Jäätmete mahamatmine on keelatud.

Kompostis lagundavad mikroorganismid happelises keskkonnas orgaanilisi jäätmeid. Selle tulemusena tekib 1–3 aasta jooksul kompostmuld. Kandke hoolt jäätmeid lagundavate mikroorganismide elutingimuste eest, et kompostimine oleks tõhus. Põhitingimus kompostimisel on hapniku, niiskuse ja toitainete olemasolu.

Komposti mikroorganismid vajavad niisket keskkonda, seetõttu peab kompost olema parajalt niiske, kuid mitte märg. Et kompost oleks kohev, lisage jäätmetele kihiti sõmerat sidusainet või oksahakmeid. Liiga tihe või märg kompost sisaldab vähe hapnikku ning hakkab mädanema ja haisema.

Katke kompostipind pärast käimlajäätmete või vedeliku lisamist hoolikalt sidusaine, aiajäätmete või turbaga. Segage komposti suve jooksul vähemalt üks kord, et kõik komposti osad komposteeruksid korralikult. Hoolikalt kompostitud käimlajäätmetest saate suurepäraselt maaparandusainet püsikutele, pöösastele ja puudele ning aiamaale.



Teavet kompostimisnõuete kohta saab kohaliku jäätmekäitlusspetsialistilt. Lisateavet kompostimise ja uriini taaskasutamise kohta leiata veebilehelt [www.biolan.fi](http://www.biolan.fi).

### 5. Toote hävitamine

Toote valmistamiseks kasutatud materjalid on nimetatud osade loendis (lk 4). Hävitage kõik selle osad asjakohaselt. Järgige alati kohalikke nõudeid ja kogumispunkti saadud juhiseid.



PE = polüeteen  
energiajäätmete kogumispunkti või plastmassi taaskasutusse



PP = polüpropeen  
energiajäätmete kogumispunkti või plastmassi taaskasutusse

RVT = roostevaba teras  
metalli kogumispunkti

Paber  
paberi kogumispunkti



## Biolani tarvikud

Saadavus eri riikides on erinev. Täiendavat teavet saab edasimüüjalt.

### Biolani Komposti- ja Käimlaturvas

Biolani Komposti- ja Käimlaturvas on puhtast, kuivatatud ja peenestatud okaspuidukoorest ning turbast valmistatud sidusaine kompostimiseks ja kuivkäimlate tarbeks. Selle korrapärane kasutamine kompostis hoiab kompostimassi õhulisena, tagab tõhusa ja lõhnatu komposteerumise.

Pakendi suurus: 40-liitrine kott, 85-liitrine kott  
Tootekood: 40 l 70562100, 85 l 70562500



### Biolani Põhiturvas

Biolani Põhiturvas on puhas ja hele samblaturvas, mida ei ole väetatud ega lubjatud. See on loomupäraselt happeline. Põhiturvas sobib näiteks köögiviljade säilitamiseks, maaparandamiseks ja kasutamiseks kuivkäimla imbedeliku aurustamis- sanumas.

Pakendi suurus: 70-liitrine kott  
Tootekood: 55544200



### Biolani Pehvakka

Biolani Pehvakka on hingedele kinnitatud soe iste, hügieeniline ja vastupidav. Elastne vahtmaterjal ei murdu kasutamise ajal ega ima niiskust. Nii kaant kui ka istmerõngast saab üles tõsta, seepärast on istme põhjalik puhastamine hõlbus. Seda võib puhastada kõikide tavaliste koduste puhastusainetega. Prill-laud sobib käimlatesse, mille hingetappide vahekaugus on 16 või 18 cm.

Tootekood: 70578500



### Biolani Tuuleventilaator

Biolani Tuuleventilaator on tuule jõul töötav, õhuvahetust tõhustav ventilaator, mis on mõeldud kasutamiseks laoruumides, kuivkäimlates, pesemisruumides, reovee puhastusjaamades jms tuulutamist vajavates kohtades. Tuuleventilaator on valmistatud alumiiniumist ja tänu eriti kerge käiguga laagritele töötab see isegi juba nõrga tuulega, tõhustades oluliselt tuulutust.

Tootekood: 70572500



### Biolani Väljatõmbeventilaator

Elektriline väljatõmbeventilaator on mõeldud kuivkäimlate tuulutamise tõhustamiseks. Väljatõmbeventilaatori liitmikud sobivad otseühendamiseks 75 mm läbimõõdus torudega. Ventilaatori elektritarve on vaid u 10 W. Ventilaatori toitepinge on 12 V ja selle pöörlemiskiirust saab muuta komplekti kuuluva regulaatori abil.

Tootekood: must 70575410, valge 705420



### Biolani Aiakomposter

Biolani Aiakomposter on mõeldud käimla-, aia- ja köögijäätmete kompostimiseks eramutes ja suvilates. Suur hingedega kaas lihtsustab komposti täitmist. Tihe konstruktsioon ja reguleeritav tuulutus väldivad kompostimassi kuivamist ja vähendavad nõnda komposti hooldamise vajadust.

Tootekood: roheline 70572000, hall 70576700



### Biolani Maastikukomposter Kivi

Biolani Maastikukomposter Kivi on mõeldud aia- ja köögijäätmete kompostimiseks eramutes ja suvilates. Tänu suurtele mõõtemetele sobib see hästi aiapäätmete ja suvilakäimlajäätmete kompostimiseks. Loodusliku kivi värvitoonides maastikukomposter sulandub ümbrusega kokku ja sobib seetõttu ka väikesesse õue.

Tootekood: punane graniit 70573100, hall graniit 70573200



### Biolani Suotis

Biolani filter Suotis on bioloogilis-keemiline filter kuivkäimla imbedeliku jaoks. Seadmega puhastatud filtreeritud vedeliku võib juhtida otse loodusesse. Filter töötab raskusjõu mõjul ega vaja töötamiseks elektrit. Seadme maht on 60 liitrit.

Tootekood: 70572100



## Garantii

**Biolani Kuivkäimlal on aastane garantii.**

1. Garantii algab ostukuupäevast ning katab võimalikud materjali- ja tootmisdefektid. Garantii ei kata võimalikke kaudseid kahjusid.
2. Biolan Oy jätab endale õiguse otsustada defektse detaili parandamise või väljavahetamise üle.
3. Käesolev garantii ei kata seadmega hooletu või vägivaldse ümberkäimise, kasutusjuhendite eiramise või normaalse kulumise tagajärjel tekkinud kahjustusi.

Garantiiküsimustega palume teid pöörduda otse Biolan Oy poole.

# BIOLAN

Biolan Oy  
PL 2, FIN-27501 KAUTTUA  
Tel + 358 2 5491 600  
Faks + 358 2 5491 660  
www.biolan.fi





